

Kemiönsaari Stusnäs tuulivoimapuiston muinaisjäännösinventointi 2012



Antti Bilund



Kustantaja: SABA Tuulivoima Oy

Sisältö:

Perustiedot:	2
Inventointi	5
Havainnot	7
Muinisjäännös	8
KEMIÖNSAARI STUSNÄS	8
Muut havainnot	10
1. Kuoppa	10
2. Kuoppa	11
3. Louhos	12
4. Kivilatomus	12
Lähteet:	13

Kansikuva: Tyypillistä loivapiirteistä moreenikangasmaastoa inventointialueen keskiosassa.

Perustiedot:

Alue: Kemiönsaari. Stusnäsiin suunnitteilla olevan tuulivoimapuiston hankealue Kemiönsaaren länsiosassa, Stusnäsin ja Sunnanån kylien alueella.

Tarkoitus: Selvittää kattavasti sijaitseeko suunnitellulla tuulivoimapuiston hankealueella muinaihmistolain tarkoittamia kiinteitä muinaihmisjäännöksiä

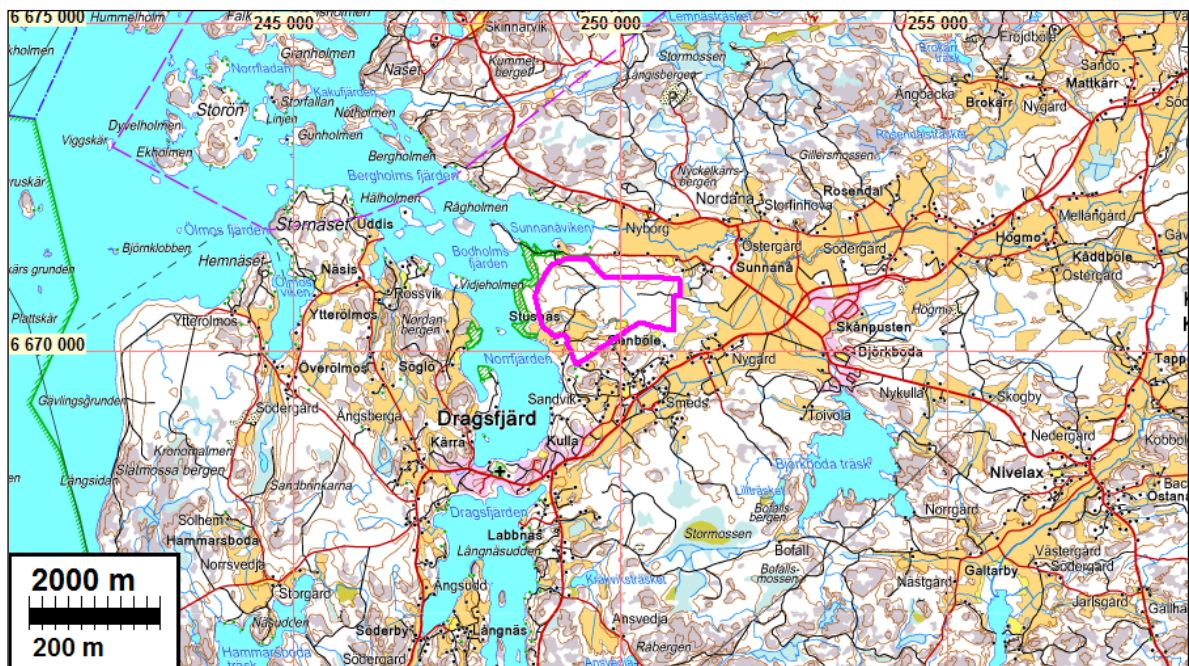
Työaika: Marraskuu 2012

Kustantaja: SABA tuulivoima Oy

Tekijät: Mikrolitti Oy, Antti Bilund

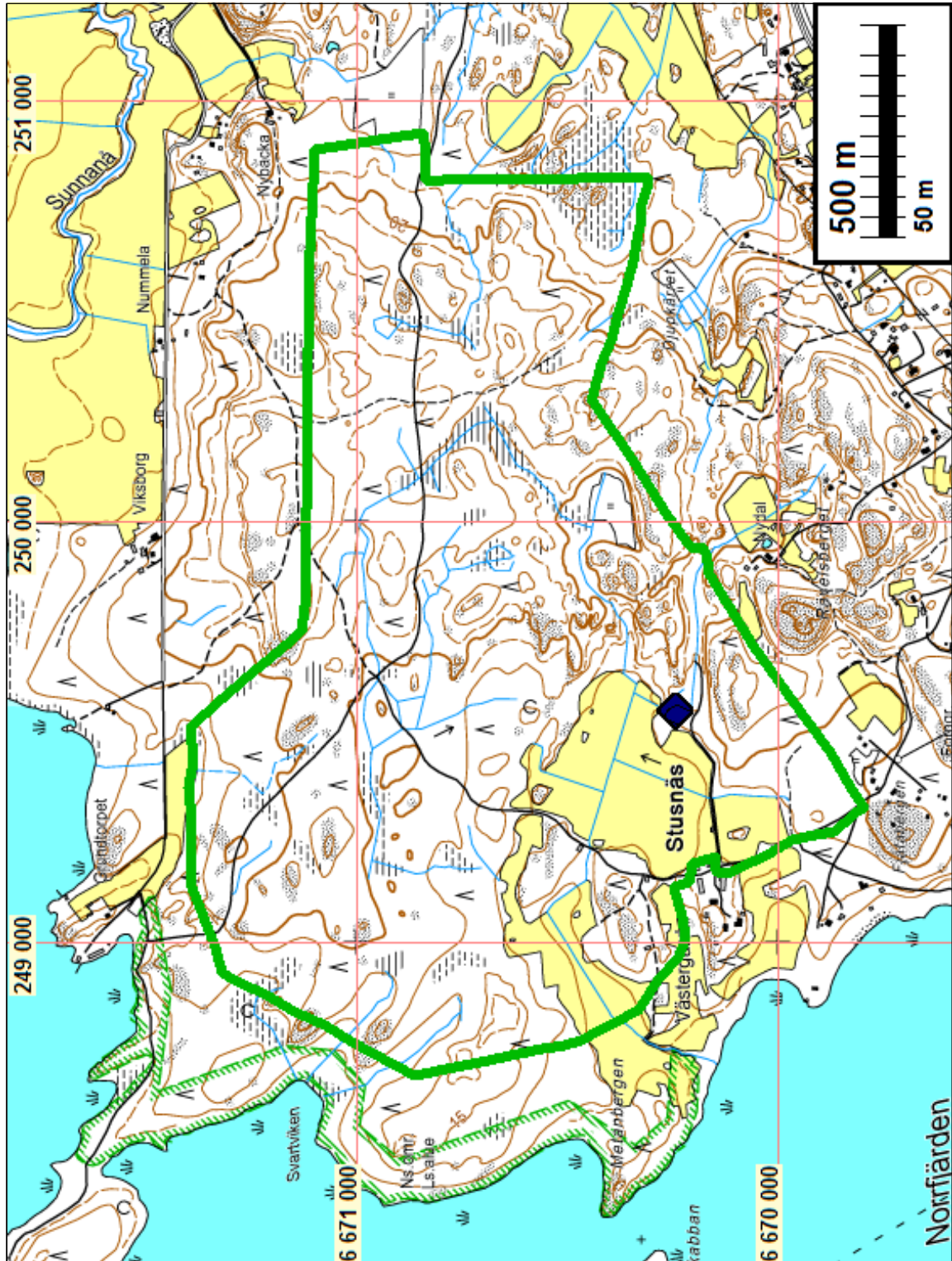
Aikaisemmat tutkimukset: Esa Laukkanen, inventointi 2011-2012 (ent. Dragsfjärdin alue).

Tulokset: Tutkittavalta alueelta löydettiin yksi uusi muinaihmisjäännös, hiilimiilu, joka sijaitsee tutkimusalueen kaakkoisosassa.

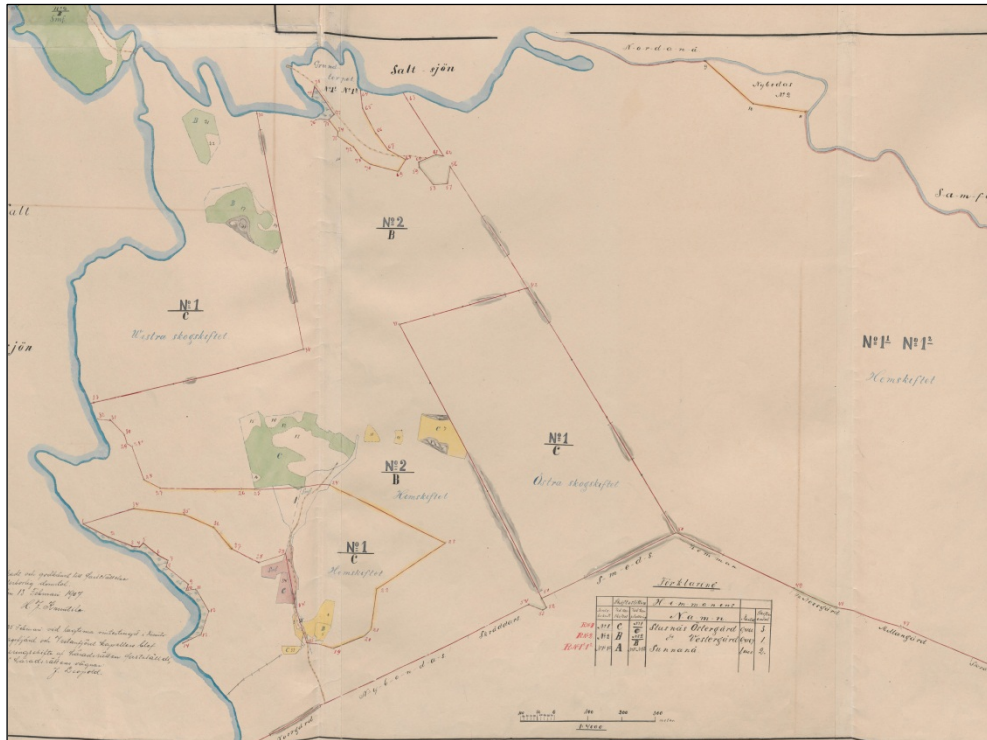


Tutkimusalue rajattuna vaaleanpunaisella.

Selityksiä: Koordinaatit, kartat ja ilmakuvaoitteet ovat ETRS-TM35FIN koordinaatistossa (Euref). Kartta ja ilmakuvapohjat Maanmittauslaitoksen maastotietokannasta syksyllä 2012 ellei toisin mainittu. Valokuvia ei ole talletettu mihinkään viralliseen arkistoon eikä niillä ole mitään kokoelmatunnusta. Valokuvat digitaalisia, kopiot niistä on luovutettu tilaajalle CD:llä. Valokuvat ovat tallessa myös Mikrolliitti Oy:n serverillä .



Tutkimusalue rajattu vihreällä, hiilimiilu merkitty sinisellä symbolilla



Ote kartasta Stusnäs 1905 (A6:21/8-11)



Stusnäs, Sunnanå ja Stufsnäs isojaontiluskartha 1784-1786 (A6:21/2-7)



Stusnäs, Sunnanå ja Stufsnäs 1782 (A6:21/1)

Inventointi

SABA tuulivoima Oy suunnittelee Kemiönsaaren Stusnäsin alueelle tuulivoimapuistoa. SABA tuulivoima Oy tilasi tuulivoimapuiston hankealueella tarvittavan muinaisjäännösinventoinnin Mikrolitti Oy:ltä. Maastotutkimukset suoritettiin marraskuun alussa v. 2012 Antti Bilundin toimesta hyvissä maastotutkimusolosuhteissa.

Tutkimusalueella ei tunneta toistaiseksi muinaisjäännöksiä. Lähinnä tutkimusaluetta sijaitsevat Björkbodan ruukki (mj 1000015799) sekä Genböle (mj 40010020) pronssikautinen hautaröykkiö.

Stusnäsin tuulivoimapuiston arkeologisesti inventoitava hankealue sijaitsee Kemiönsaaren länsiosassa, Stusnäsin ja Sunnanån kylien alueella. Inventointialueen suurin pituus lännestä itään noin 2,2 km ja leveys pohjoisesta etelään on noin 1,6 km. Alueen Sunnanån kylään kuuluva itäosa on kokonaan metsämaata. Myös Stusnäsiin kuuluva osa on lähes kokonaan metsää, mutta lounaassa on Stusnäsin peltoja. Stusnäsin tilan talouskeskus on rajattu inventointialueen

ulkopuolelle. Maasto alueella on enimmäkseen melko loivapiirteistä moreenikangasta, jossa kallio pistää paikoin esiin. Notkot ovat soistuneita, ja maaperä on niissä hienoaaineksista. Lounaassa pelloilla on savimaata. Aivan inventointialueen eteläkulmassa, Stusnäsin peltojen eteläpuolella, on parin hehtaarin alalla lajittunutta hiekkamaata. Inventointialueen korkeus merenpinnasta on enimmäkseen 15 - 25 m mpy. Matalimmat kohdat lounaassa, lännessä ja luoteessa ovat alle 10 m mpy, ja korkeimmillaan alueen pohjoisraja sivuaa 35 m mpy korkeuskäyrää.

Inventointialueelta ei ennestään tunneta kiinteitä muinaisjäännöksiä. Alueen korkeimmat huiput ovat paljastuneet veden alta jo kivikauden lopulla. Inventointialueella on kuitenkin tällöin ollut vain pienten saarten muodostama saariryhmä keskellä useiden kilometrien laajuista selkävettä. Kivikautisten asutuksen jälkien löytyminen ei siten vaikuta kovin todennäköiseltä. Varhaismetallikaudella veden pinnan laskettua tasolle 20 m mpy pääosa inventointialueesta on kuulunut parin neliökilometrin kokoiseen saareen, joten tuolloin alueella olisi siis ollut edellytykset varhaismetallikautiselle asutukselle.

Saaren korkeimmilla kumpareilla, hiukan inventointialueen eteläpuolella, on kaksi muinaisjäänösrekisteriin merkittyä pronssikautista hautaröykkiötä, Genböle (mj 40010020) ja Björkboda (mj 40010022). Inventointialueella pronssikautisen tai varhaisen rautakauden asutuksen kannalta maastoltaan sopivin alue on edellä mainittu Stusnäsin peltojen eteläpuolinen, länteen kohti Norrfjärdenin rantaa laskeva hiekkarinne. Vedenpinnan edelleen laskiessa Stusnäsin ympäristön nykyisin pelloksi raivatut rantarinteet ovat tarjonneet mahdollisuuden maanviljelysasutuksella. Rautakautiseen asutukseen viittaavia havaintoja ei ole, mutta keskiajan lopussa, vuoden 1540 maakirjassa Stusnäissä oli neljä veroa maksavaa talonpoikaa (Bengt Forss, Bönder, byar och bol i Åboland 1540, s. 430-431). Talonpaikkojen sijainnista ei ole tietoa, mutta todennäköisesti ne ja vanhemmat pellot ovat sijainneet tilan nykyisen talouskeskuksen tienoilla tai siitä rantaan päin. Ainakin inventointialueeseen kuuluva Stusnäsin pihan läpi pohjoiseen menevän tien itäpuolinen laaja pelto talosta koilliseen näyttää olevan melko myöhään pelloksi raivatua aluetta. Se on ilmeisesti ollut alun perin kosteapohjaista maata, sillä laskuojaa on syvennetty huomattavasti tien kohdalta kalliota louhimalla.

Inventointialueen eteläkulman hiekkarinteellä topografian kannalta asuinpaikaksi parhaiten sopiviksi kohteiksi todettiin alueen reunat, joilla on matalia törmäisiä tai vallimaisia rantamuodostumia. Hiekkakankaan keskiosa taas on aivan tasaista ja siten rantasidonmaiselle asutukselle vähemmän sopivaa. Alueen länsiosassa tarkastettiin pieni käytössä oleva hiekkakuoppa (maastokartalle merkitty vain korkeuskäyrän rajaamana kuoppana, N 6669907 E 249297), runsaasti tuoreita tuulenkaatoja ja rikkoutuneita kohtia traktoriurien varsilla. Näiden havaintomahdollisuuksien täydentämiseksi kaivettiin 14 koekuoppaa topografisesti sopivimmille kohdille pääasiassa hiekkaisen alueen kaakkois-, itä- ja pohjoisreunoille, ylimmät korkeuskäyrän 20 m mpy yläpuolelle idässä. Mitään esihistorialliseen asutukseen viittaavaa ei havaittu.

Stusnäsin peltojen kaakkoisreunan läheltä löytyi suuri hiilimiilu, joka on kuvattu jäljempänä inventointikohteena. Hiekkarinteeltä koilliseen, Stusnäsin peltojen itä- ja koillispuolella tarkastettiin kalliokumparemaastoa erityisesti varhaismetallikautisia röykkiöitä etsien. Myös kumpareiden välistä itään työntyvien kahden 20 m mpy korkeuskäyrän muodostaman pronssikautisen lahden reunamat tarkastettiin asuinpaikkojen varalta. Alueella oli osittain tuoretta äestettyä hakkuualueita, mikä helpotti havainnointia. Maaperä kallioiden välissä oli hiekkamoreenia, joka paikoin oli melko vähäkivistä. Metsäiselle alueelle asuinpaikaksi sopiville pienialaisille hiekkaluueille kaivettiin muutamia koekuoppia kummankin lahden reunamille, mutta mitään muinaisjäännöksen viittaavia havaintoja ei tehty. Alueelta ei myöskään löytynyt röykkiöitä eikä muita esihistorialliseen asutukseen viittaavia löytöjä.

Inventointialueen tarkastusta jatkettiin edelleen kiertäen Stusnäsin peltoalueen pohjoisreunan matalimmat kumpareet ja peltojen keskelle jäävät kumpareet, joilla voisi esiintyä rautakautisia ja historiallisen ajan maankäyttöön liittyviä muinaisjäänöksiä. Tällä alueella ei havaittu muinaisjäänöksiä. Inventointialueeseen kuuluvat pellot olivat kasvillisuuden peitossa, eikä niitä tarkemmin tutkittu.

Inventointialueen itä-, pohjois- ja luoteisosassa, tarkastettiin erityisesti kalliopohjaisia kumpareita, harjanteita ja niemekkeitä, joilla voisi esiintyä varhaismetallikautisia röykkiöitä. Tällaiset paikat tulivat varsin kattavasti tarkastetuiksi. Muutamilla kohdin tosin erittäin tiheä nuori taimikko ja muu aluskasvillisuus vaikeutti havainnointia. Alueen itäosassa moreenikerros on yleensä hyvin ohut ja kivinen, eikä maasto ole ilmeisesti koskaan ollut asutukselle tai muullekaan ihmistoinnille kovin suotuisaa. Lännempänä maa-ainesta on enemmän, ja kumpareiden väleissä näyttää paikoin olevan pienialaisia rantavoimien lajittamia hiekkamaa-alueita. Eräitä tällaisia tarkastettiin äestetyillä hakkuualueilla. Kaikki kuitenkin olivat niin korkealla, että rannalla ollessaan ne ovat sijainneet hyvin pienillä saarilla, joilla tuskin on asuttu. Alempana notkoissa maaperä on hienoaineksisempaa ja soistunutta. Inventointialueen itä-, pohjois- ja luoteisosissa ei havaittu muinaisjäänöksiä.

Havainnot

Tuulivoimalan turbiinien tai muiden alueelle suunniteltujen rakenteiden paikat eivät olleet selvillä inventoinnin ajankohtana, joten koko alue tarkastettiin mahdollisimman täydellisesti ottaen huomioon erilaisten muinaisjäänösten kannalta potentiaaliset alueet.

Inventoinnissa löydettiin yksi uusi muinaisjäänös, isokokoinen hiilimiilu (Stusnäs). Lisäksi tutkimusalueella havaittiin kolme muuta kohdetta, jotka eivät ole muinaisjäänöksiä: kolme kuoppaa sekä yksi mahdollinen latomus.

27.12.2012

Antti Bilund

Muinaisjäännös**KEMIÖNSAARI STUSNÄS**

Mjtunnus:

Rauh.lk: 2

Ajoitus: historiallinen

Laji: valmistus: hiilimiilu

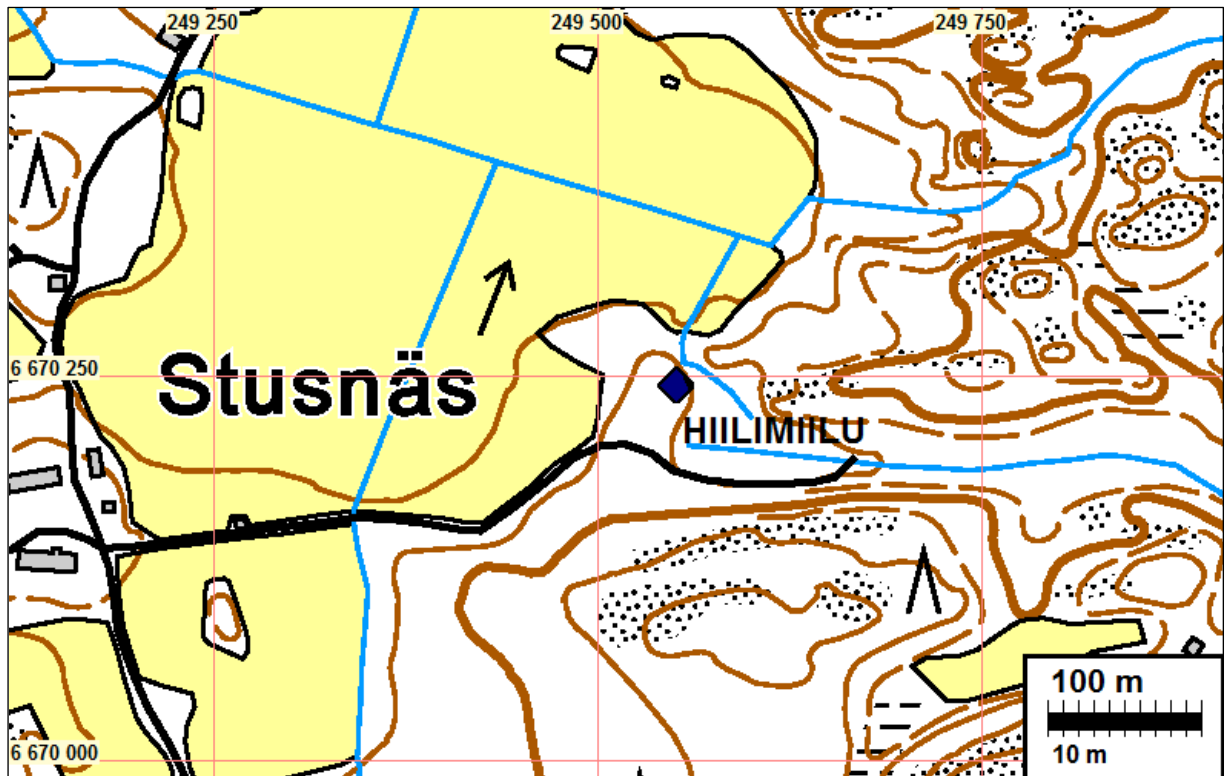
Koordin: N: 6670 244 E: 249 551 Z: 14
P: 6673 046 I: 3249 620 (YKJ)

Tutkijat: A. Bilund 2012 inventointi

Sijainti: Dragsfjärdin kirkosta 2,5 km koilliseen.

Huomiot: Hiilimiilu sijaitsee Stusnäsin talon itäpuolisen peltoaukean kaakkoispuolella, noin 25 m päässä pellon reunasta. Maasto on vähäkivisen hiekkaharjanteen lähes tasaista lakea. Idän puolella maasto laskee melko jyrkästi noin viisi metriä kosteapohjaiseen notkoon lähellä hiilimiilun reunaa. Luoteessa, lännessä ja lounaassa maasto on tasaista ainakin 30 m säteellä. Harjanteella kasvaa vanhaa harvaa sekametsää, mutta sen alla on paikoin nuoria puuntaimia tiheinäkin ryppäinä. Lounaassa noin 30 m päässä kulkee talolta tuleva tilustie.

Miilun reunoilla on lähes yhtenäinen 1,5-2 m leveä ja 0,5-1 m syvä ojamainen kaivanto. Sen sisäpuolinen alue on hieman koholla ympäristöön verrattuna ja jonkin verran kuoppainen. Keskiosaan kaivetussa koekuopassa oli turpeen alla vahvasti hiilensekainen hiekkakerros. Rakenteen läpimitta kaivannon ulkoreunasta mitaten on noin 20 m, muodoltaan on kuitenkin jonkin verran epäsäännöllinen. Näyttää siltä, että paikalla viimeksi käytössä ollut miilu on itse asiassa ollut jonkin verran soikea, länsipäästä itäpäähän noin 20 m pitkä ja 15 m leveä. Tämän eteläpuolella näkyy muutaman metrin päässä ilmeisesti vanhemman miilun eteläreunaa ja kaareva pätkä reunalla ollutta kaivantoa. Vanhempi miilu näyttää jääneen suurelta osin uudemman alle. Sekin näyttää olleen suuri, läpimitaltaan ainakin 10 m tai ehkä viimeisen miilun kokoinen, mutta pyöreä. Rakenteiden yksityiskohtien hahmottamista vaikeuttaa niiden leikkausalueella kasvava tiheä kuusentaimikko. Miilu on niin suuri, että sitä tuskin on tarvittu hiilen kotitarvevalmistukseen. Hiilenpoltto on ollut alueella tärkeä sivuelinkeino 1700- ja 1800-luvuilla, kun hiiltä on tarvittu suuria määriä lähellä olleilla Björkbodan ja Dalsbrukin teollisuuslaitoksilla (Kari Suistoranta, Kemiön suurpitäjän historia I, s. 87-89). Stusnäsin hiilimiilu on hyvin säilynyt ja varsin edustava esimerkki tästä paikallisesti merkittävästä elinkeinosta.

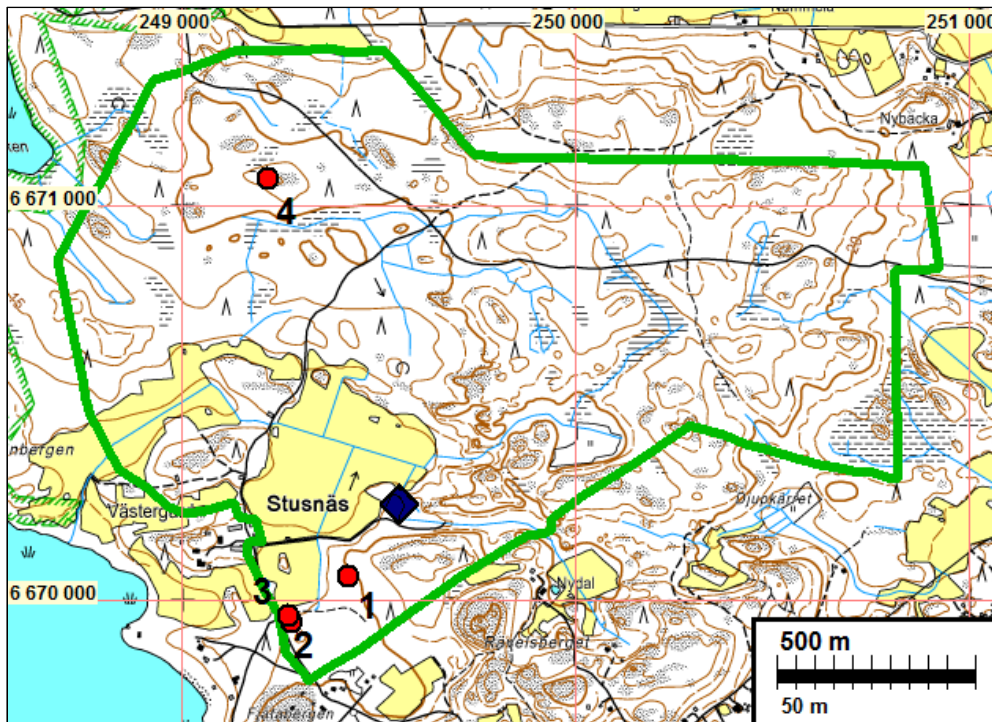


Miilun eteläreunaa kuvattuna kaakkoon. Miilu on kuvasta vasemmalle ja sen eteläreunan kaivanto on pienten kuusien alla kuvan keskipisteestä vasemmalle. Toinen, ehkä vanhempaan miiluun kuuluva kaivanto, kaartuu kuusien ympäri niiden oikealta puolelta.



Miilu kuvattuna kaivannon ulkopuolelta lännestä itään. Miilun reunalla oleva kaivanto näkyy vasemmalla heinikon keskellä ja oikealla kuusitiheikön vasemman reunan alla.

Muut havainnot



1. Kuoppa

N 6670063 E 249421

Inventointialueen eteläosassa hiekkamoreenirinteellä, Stusnäsin peltöjen kaakkoispuolella. Kuoppa on pitkänomainen ja noin 2 m pitkä. Pituusakseli on likimain rinteiden laskun suuntainen (lounas - koillinen), Kuopan leveys on noin 1 m ja syvyys 40 cm. Maa on nostettu vailleiksi kuopan reunoille, enimmäkseen pitkille sivuille. Kuoppa on edelleen melko jyrkkäreunainen, eikä ilmeisesti kovin vanha. Vallilla havaittiin turpeen alla hyvin ohut huuhtoutumiskerros. Kuopan pohjalle tehdyssä koekuopassa oli hiekan seassa vähän hiilenmuruja. Kuitenkin myös laajalla alueella kuopan ympäristössä ja siitä kaakkoon rinteellä ehjällä maalla todettiin koekuopissa turpeen alla kerroksena varsin paljon hiiltä, ehkä metsäpalon jäljiltä, eikä kuoppa siis tässä suhteessa eroa lähialueesta. Rinteiden koekuopissa ei havaittu selviä ihmistoiminnan merkkejä. Kuoppa saattaa olla pieni hiilimiilu, mutta sen funktio on epäselvä.



Kuoppa kuvattuna pohjoisluoteeseen tai pohjoiseen. Kuopan yläpää on kenttälapion kohdalla.



Kuoppa kuvattuna länteen. Taustalla näkyy Stusnäsin peltoaukea.

2. Kuoppa

N 6669945 E 249277

Kuoppa sijaitsee inventointialueen eteläosassa hiekkakankaalla, noin 20 m itään Stusnäsiin menevältä tieltä. Kuoppa on pyöreähkö, läpimitaltaan noin 2 m ja syvyydeltään noin 70 cm. Kuopasta kaivettua maata on vallina kuopan ympärillä. Kuoppaan ja sen vallille tehdyssä koe-kuopassa ei ollut turpeen alla huuhtoutumiskerrosta eikä hiiltä tai nokea. Huuhtoutumiskerroksen puuttumisesta ja melko jyrkistä reunoista päätellen kuoppa ei ole kovin vanha. Kuopan funktio on epäselvä.



Kuoppa kuvattuna luoteeseen. Taustalla Stusnäsin peltoaukea ja rakennuksia.

3. Louhos

N 6669961 E 249268

Kuopasta 2. noin 20 m pohjoiseen Paikalla näyttää olleen pieni kallioharjanne, josta on irrotettu kiveä ehkä rakennuskäyttöön, kotitarpeiksi. Paikalla on nyt jäljellä kuoppa, jonka pituus lännestä itään on noin kymmenen metriä, leveys 1 - 2 m ja syvyys noin puoli metriä. Kuopan eteläseinämä, siltä osin kuin sitä näkyy, on tuoretta pystysuoraa kalliopintaa. Kuopassa ja sen ympärillä on teräväsärmäisiä irtolohkareita.



Louhos kuvattuna länteen.

4. Kivilatomus

N 6671068 E 249219

Mahdollinen kivilatomus kallioharjanteen laen länsipäässä inventointialueen pohjoisosassa. Paikalla on avokalliolla yhdeksän kiveä kasassa ja puolen kymmentä alarinteen puolella hajallaan noin kahden metrin säteellä. Kivet ovat 20-50 cm läpimittaisia. Osa on litteähköjä laakakiviä. Kasassa olevat kivet ovat osittain kahdessa kerroksessa. Koska muualla kalliolla ei ole

irtokiviä, muodostuma vaikuttaa ihmisen tekemältä kivilatomukselta, joka on myöhemmin osittain hajotettu. Kyseessä voisi olla vanha rajamerkki. Paikka sopisi topografiansa vuoksi hyvin rajapisteeksi, mutta se ei ole millään nykyisellä rajalla. Muodostumaa ei kuitenkaan selvän rakenteen puuttuessa voi pitää rajamerkinä tai edes täysin varmasti ihmisen tekemänä. Ainakin periaatteessa se olisi ehkä voinut muodostua myös yksittäisen lohkareen hajotessa paikalleen luontaisesti.



Mahdollinen latomus taaempana kannon juurella. Etualalla ehkä siitä peräisin olevia irtokiviä.
Kuvattu kaakkoon.



Mahdollinen latomus kuvattuna ylhäältä luoteeseen.

Lähteet:

Forss, B. 1999. Bönder, byar och bol i Åboland 1540. Bengt Forss.

Suistoranta, K. 1997. Kemiön suurpitäjän historia 1. Sagalundin museon kuntayhtymä.